

ŠIAULIŲ MIESTO SAVIVALDYBĖS SOCIALINIŲ PASLAUGŲ CENTRO 2016 METŲ VEIKLOS ATASKAITA

2017-02-21

1. ĮSTAIGOS PRISTATYMAS

Socialinių paslaugų centras – Lietuvos Respublikos Šiaulių miesto savivaldybės biudžetinė įstaiga, įkurta 2001 m. balandžio 1 d.

Įstaiga savo veikloje vadovaujasi Lietuvos Respublikos konstitucija, biudžetinių įstaigų įstatymu, LR vyriausybės atitinkamų ministerijų patvirtintais teisės aktais, reguliuojančiais įstaigos veiklą, Darbo kodeksu bei kitais galiojančiais teisės aktais, įstaigos nuostatais, Šiaulių miesto savivaldybės tarybos sprendimais, mero potvarkiais, administracijos direktoriaus įsakymais, tvarkomis, taisyklėmis, kitais dokumentais, o taip pat visuotinai pripažintomis elgesio normomis.

Šiaulių miesto savivaldybės socialinių paslaugų centro veiklai išduotos licencijos:

- Valstybinės akreditavimo sveikatos priežiūros veiklai tarnybos prie sveikatos apsaugos ministerijos 2013-10-28 išduota licencija **verstis asmens sveikatos priežiūros veikla ir teikti slaugos – bendrosios praktikos slaugos ir kitas ambulatorinės asmens sveikatos priežiūros – kineziterapijos paslaugas.**

- Socialinių paslaugų priežiūros departamento prie socialinės apsaugos ir darbo ministerijos 2014-11-07 išduota licencija **socialinei globai suaugusiems asmenims su negalia ar senyvo amžiaus asmenims namuose teikti.**

Centro misija – teikti socialines paslaugas Šiaulių miesto gyventojams, kuriems būtina pagalba, užtikrinant asmens orumo nežeminančias sąlygas ir tenkinant būtinuosius poreikius.

Centro vizija – būti modernia, bendradarbiaujančia įstaiga, teikti kokybiškas socialines paslaugas Šiaulių miesto gyventojams ir efektyviai vykdyti jai deleguotas funkcijas.

Centro tikslas – sudaryti žmogaus orumą nežeminančias gyvenimo sąlygas, kai žmogus pats nepajėgia to padaryti, bei padėti:

- žmonėms su negalia integruotis į visuomenę;
- teikti socialinę ir psichologinę paramą;
- sudaryti sąlygas, padedančias klientams jaustis pilnaverčiais ir savarankiškais;
- kurti pasitikėjimo atmosferą tarp klientų ir darbuotojų;
- sudaryti sąlygas nuolat kelti darbuotojų kvalifikaciją.

Centro uždaviniai:

- sudaryti sąlygas asmeniui (šeimai) ugdyti bei stiprinti gebėjimus ir galimybes savarankiškai spręsti savo socialines problemas, palaikyti socialinius ryšius su visuomene, taip pat įveikti socialinę atskirtį;

- teikti kokybiškas bendrąsias ir specialiąsias socialines paslaugas asmeniui (šeimai) siekiant išspręsti jiems kilusias problemas;

- plėsti socialinių paslaugų įvairovę ir jų prieinamumą miesto bendruomenės nariams.

Centro klientai – asmenys, sulaukę 18-kos metų:

- turintys fizinę negalią (po traumų, insultų, infarktų, galūnių amputacijų, stuburo susirgimų, sąnarių ligų). Šiai grupei priklauso ir asmenys, judantys kompensacinės technikos pagalba;

- turintys psichinę negalią, persirgę psichikos ligomis pagal tarptautinę klasifikaciją F20-F29 (po sunkių galvos traumų, išsivysčius psichikos sutrikimams ar dėl chroniškų psichikos ligų nebesugebantys patys pasirūpinti savimi). Šiai grupei nepriklauso sutrikusio intelekto asmenys;

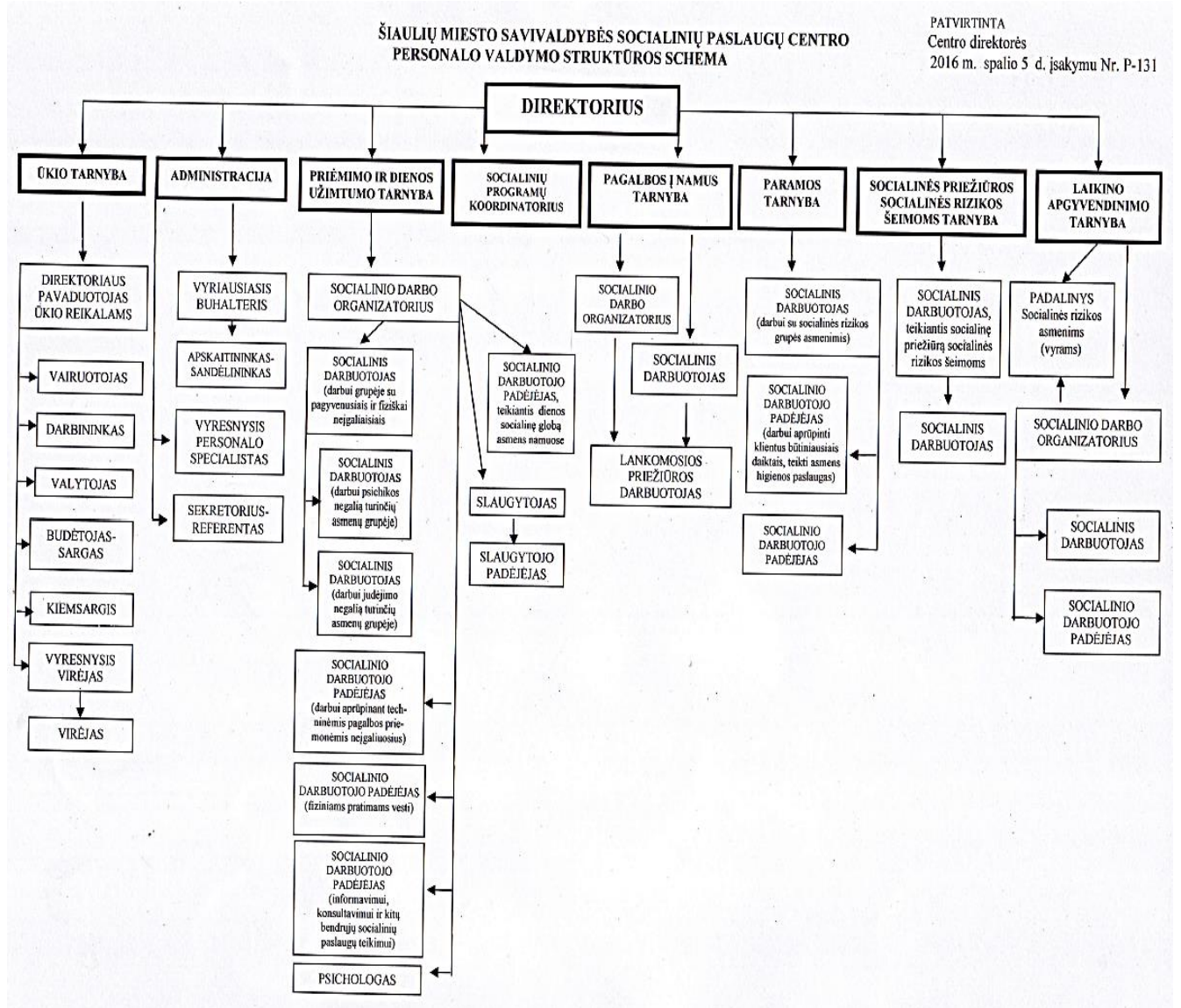
- vieniši asmenys, kurių sveikata pablogėjusi, turi psichologinių problemų, susijusių su socialine izoliacija, ir norintys užsiimti kokia nors veikla, kad nesijaustų vieniši, atstumti, ir pagal galimybes būtų naudingi aplinkiniams;

- rizikos grupių asmenys: bedarbiai, socialinės rizikos šeimos, daugiavaikės šeimos, asmenys, grįžę iš įkalinimo vietų, socialiai neapdrausti, asocialūs asmenys ir pan.

Centre teikiamos šios paslaugos:

- **Informavimo** (paslaugą teikia visos Centro tarnybos).
- **Konsultavimo, tarpininkavimo, atstovavimo** (visos Centro tarnybos).
- **Socialiai remtinų ir rizikos grupių asmenų nemokamo maitinimo organizavimo paslauga** labdaros valgykloje (Centro Paramos tarnyba).
- **Aprūpinimo būtiniaisiais drabužiais ir avalyne paslauga** (Paramos tarnyba).
- **Specialaus transporto paslauga įvairių socialinių grupių asmenims** (Priėmimo ir dienos užimtumo tarnyba).
- **Sociokultūrinės paslaugos** (Priėmimo ir dienos užimtumo tarnyba).
- **Asmeninės higienos ir priežiūros paslaugos** (Priėmimo ir dienos užimtumo tarnyba ir Paramos tarnyba).
- **Pagalbos į namus paslaugos asmens (šeimos) namuose** (Pagalbos į namus tarnyba).
- **Socialinių įgūdžių ugdymo ir palaikymo paslaugos** (Socialinės priežiūros socialinės rizikos šeimoms tarnyba).
- **Trumpalaikės socialinės globos paslaugos** (Laikino apgyvendinimo tarnyba).
- **Laikino apnakvindinimo paslaugos** (Laikino apgyvendinimo tarnyba).
- **Intensyvios krizių įveikimo pagalbos paslaugos** asmenims, atsidūrusiems krizinėje situacijoje (Laikino apgyvendinimo tarnyba).
- **Dienos socialinės globos ir slaugos paslaugos** (Pagalbos į namus tarnyba).
- **Pagalbos globėjams (rūpintojams) ir įvaikintojams paslaugos** (GIMK (Globėjų (rūpintojų) ir įtėvių mokymas ir konsultavimas) atestuotos Centro socialinės darbuotojos).
- **Neįgalųjų aprūpinimo techninės pagalbos priemonėmis paslauga** (vežimėliai, vaikštytės, funkcinės lovos ir kt.) (Priėmimo ir dienos užimtumo tarnyba).
- **Vykdo būsto ir aplinkos neįgalųjų poreikiams pritaikymo programą** (Priėmimo ir dienos užimtumo tarnyba).

1 pav. Centro struktūra



1 lentelė

Darbuotojų skaičiaus pokytis

Darbuotojai	2015 metai	2016 metai	Pokytis (procentais)
Sveikatos priežiūros specialistai	14	10	-29 %
Socialinį darbą dirbantys darbuotojai	88	96	8 %
Kiti darbuotojai	24	35	31 %
Iš viso:	116	141	8 %

Darbuotojų kvalifikacijos kėlimo pokyčiai

Eil. Nr.	Darbuotojų kategorija	Darbuotojų skaičius 2015 m.	Darbuotojų skaičius 2016 m.	Pokytis (procentais)
1.	Direktorė	1	1	-
2.	Direktorės pavaduotojas ūkio reikalams	1	1	-
3.	Vyriausioji buhalterė	1	1	-
4.	Apskaitininkė-sandėlininkė	1	1	-
5.	Vyresnioji personalo specialistė	-	-	-
6.	Sekretorė - referentė	1	1	-
7.	Psichologas	1	1	-
8.	Socialinių programų koordinatorė	1	1	-
9.	Socialinio darbo organizatorius	3	3	-
10.	Socialinis darbuotojas, teikiantis socialinę priežiūrą socialinės rizikos šeimoms	14	14	-
11.	Socialinis darbuotojas	14	16	12 %
12.	Socialinio darbuotojo padėjėjas	6	7	14 %
13.	Lankomosios priežiūros darbuotojas	7	-	-
14.	Kineziterapeutė	1	1	-
15.	Slaugytojas (pagal projektą „Integrali pagalba Šiaulių mieste“)	2	1	-50 %
16.	Slaugytojo padėjėjas (pagal projektą „Integrali pagalba Šiaulių mieste“)	10	-	-
17.	Socialinio darbuotojo padėjėjas, teikiantis dienos socialinę globą asmens namuose (pagal projektą „Integrali pagalba Šiaulių mieste“)	4	5	20 %
18.	Socialinius mokslus (socialinis darbas) aukštosiose mokyklose studijuoja	5	9	17 proc.
	Iš viso:	73	63	-14 proc.

Per 2016 metus reikiamą kvalifikacinių valandų kiekį išklause, pateikė dokumentus ir atestavosi 8 (iš 34) Socialinių paslaugų centro socialiniai darbuotojai, iš jų: 7 gavo vyresniojo socialinio darbuotojo kvalifikaciją, o 1- socialinio darbuotojo kvalifikaciją. Iš viso per 2015 – 2016 m. atestavosi 24 socialiniai darbuotojai.

2015 m. veiklos plano įgyvendinime dalyvavo 128 darbuotojai, iš kurių 32 darbuotojai (25 %) turi aukštąjį universitetinį išsilavinimą, 23 darbuotojai (18 %) aukštąjį neuniversitetinį išsilavinimą, 18

darbuotojų (14 %) aukštesnįjį, 30 darbuotojų (23 %) profesinį išsilavinimą, 24 darbuotojai (19 %) vidurinį ir 1 darbuotojas (1 %) pagrindinį išsilavinimą.

2016 m. veiklos plane dalyvavo 141 darbuotojas iš kurių 34 darbuotojai (24 %) turi aukštąjį universitetinį išsilavinimą, 27 darbuotojai (19 %) aukštąjį neuniversitetinį išsilavinimą, 23 darbuotojai (16 %) aukštesnįjį, 32 darbuotojai (23 %) profesinį išsilavinimą, 24 darbuotojai (22 %) vidurinį ir 1 darbuotojas (1 %) pagrindinį išsilavinimą.

3 lentelė

Darbuotojų išsilavinimo pokyčiai

Išsilavinimas	2015 metais darbuotojų skaičius	Išsilavinimas procentais	2016 metais darbuotojų skaičius	Išsilavinimas procentais	Darbuotojų Pokytis (procentais)
Aukštasis universitetinis	32	25 %	34	24 %	6 %
Aukštasis neuniversitetinis	23	18 %	27	19%	15 %
Aukštesnysis	18	14 %	23	16%	22 %
Profesinis	28	23 %	32	23%	12 %
Vidurinis	24	19 %	24	17%	-
Pagrindinis	1	1 %	1	1%	-
Iš viso:	126	100 %	141	100%	11 %

4 lentelė

Įstaigos veiklos finansavimas

tūkst. Eur

	2015 m. gauta asignavimų	2016m. gauta asignavimų	Pokytis
Biudžeto lėšos	559,6	731,4	23%
Valstybės deleguotos lėšos	126,3	155,9	19%
Specialioji programa	60,0	75,0	20%
Kreditorinis įsiskolinimas	1,2	0,1	-12 (kartų)
Vidutinis darbuotojų darbo užmokestis	396,6	488,0	19%

**Informacija apie įstaigos valdomą turtą patikėjimo teise
2016-12-31**

tūkst. Eur

Eil. Nr.	Įstaigos pavadinimas	Patalpų, pastatų, statinių adresas ir plotas (kv. m.)	Turto sąskaita	Pavadinimas	Įsigijimo vertė, įskaitant pasikeitimus (remontas, rekonstrukcija), tūkst.Eur	Likutinė vertė 2016 m. gruodžio 31 d. būklei, tūkst. Eur
1.	Šiaulių miesto savivaldybės socialinių paslaugų centras	Tilžės g. 63 b, Šiauliai 885,93 kv. m	1202201	Šiaulių miesto savivaldybės socialinių paslaugų centro pastatas	249,2	175,9
2.		Pakruojo g. 41 2960,91 kv. m	1202101	Gyvenamasis pastatas	1750,8	1315,4
4.		Stoties g. 9c, Šiauliai 274,62 kv. m	1202201	Garažas mūrinis, 4-rių įvažiavimų	72,8	57,4
5.		Stoties g. 9c, Šiauliai 1032,66 kv. m	1202201	Pastatas mūrinis, 2-jų aukštų	227,5	93,9
Iš viso:						1642,6

2. DOKUMENTŲ VALDYMAS

1. Veiklos įsakymai

2016 m. buvo parengti **187** direktoriaus įsakymai personalo klausimais ir **56** direktoriaus įsakymai veiklos klausimais.

2. Gauti, siunčiami dokumentai, sutartys

2016 m. užregistruota **838** gautų dokumentų, prašymų ir išsiųsta **757** dokumentai, sudarytos **48** sutartys su įvairias paslaugas teikiančiomis įmonėmis, bendradarbiaujančiomis organizacijomis, patalpas nuomojančiomis organizacijomis.

3. Viešieji pirkimai

Viešieji pirkimai Šiaulių miesto savivaldybės socialinių paslaugų centre vykdomi vadovaujantis aktualiomis teisės aktų redakcijomis, reglamentuojančiomis viešuosius pirkimus. Centre yra patvirtintos supaprastintų viešųjų pirkimų taisyklės. Jos paskelbtos Centrinėje viešųjų pirkimų informacinėje sistemoje (CPV IS).

4. Priešgaisrinė sauga, darbų sauga

Priešgaisrinė ir darbų sauga vykdomos vadovaujantis LR įstatymais. Centre yra patvirtintos darbuotojų saugos ir sveikatos instrukcijos, priešgaisrinės saugos instrukcijos, instrukcija darbuotojams, dirbantiems su socialinės rizikos asmenimis, priklausomybes turinčiais asmenimis, psichikos sutrikimų turinčiais asmenimis, socialinės rizikos šeimomis. Darbuotojams praversti darbo saugos mokymai. Siekiant užtikrinti apsaugą nuo infekcinių ligų, darbuotojams išduodamos vienkartinės pirštinės ir dezinfekciniai skysčiai, o dėl saugumo - dujų balionėliai.

2016 m. Šiaulių apskrities vyriausiojo policijos komisariato Šiaulių miesto ir rajono policijos komisariato bendruomenės pareigūnai konsultavo socialinius darbuotojus, kaip elgtis esant krizinėms situacijoms, kurios išskyla bendraujant su neblaiviais, psichikos sutrikimų turinčiais ar smurtaujančiais asmenimis. Taip pat darbuotojai buvo supažindinti su naudojimosi dujų balionėliu tvarka.

3. PASLAUGŲ TEIKIMO RODIKLIAI

1. Bendrosios socialinės paslaugos:

Eil. Nr.	Paslaugų rūšys	Paslaugų gavėjų skaičius 2015 m.	Paslaugų gavėjų skaičius 2016 m.	Pokyčiai (procentais)	Suteiktų paslaugų skaičius 2015 m.	Suteiktų paslaugų skaičius 2016 m.	Pokyčiai (procentais)
1.	Informavimas	1331	1 984	33 %	2202	2 988	26 %
2.	Konsultavimas	602	1 493	60 %	1324	2 258	41 %
3.	Maitinimo organizavimas (su Paramos teikimo komisijos nukreipimais)	470	637	30 %	14 442	13 442	-7 %
4.	Aprūpinimas būtiniausiais drabužiais ir avalyne	878	1 376	36%	2 075	1 918	-8 %
5.	Transporto organizavimas	283	285	1 %	1 713	1 545	-11 %
6.	Sociokultūrinės paslaugos: - užsiėmimai grupėse; - užsiėmimai sporto salėje; - biliardas; - dailės terapija; - rankdarbių užsiėmimai; - mezgimo užsiėmimai; - dainavimo užsiėmimai; - meninio odos apipavidalinimo užsiėmimai; - keramikos užsiėmimai; - karoliukų vėrimo	68	176	61 %	8 987	9 632	7 %

	užsiėmimai, renginiai, išvykos.						
7.	Asmeninės higienos ir sveikatos prižiūros paslaugų organizavimas	456	501	9%	2 535	2 184	-14 %
8.	Neįgalųjų aprūpinimas techninės pagalbos priemonėmis	1 092	1265	14 %	2265	2 458	8 %
	Iš viso:	5 180	7 717	33 %	35 543	36 425	2 %
Eil. Nr.	Paslaugų rūšys	Paslaugų gavėjų skaičius 2015 m.	Paslaugų gavėjų skaičius 2016 m.	Pokyčiai (procentais)	Suteiktų paslaugų skaičius 2015 m.	Suteiktų paslaugų skaičius 2016 m.	Pokyčiai (procentais)
9.	Maitinimo organizavimas (be Paramos teikimo komisijos nukreipimų)	960	985	3 %	20 160	20 160	-
10.	Vaikų dienos užimtumo grupė	20	23	13 %	8 840	8 786	-1 %
11	Kitos bendrosios socialinės paslaugos	161	231	30 %	3 235	3 113	-4 %
	Iš viso bendrosios paslaugos:	6 321	8 956	29 %	67 778	68 484	1 %

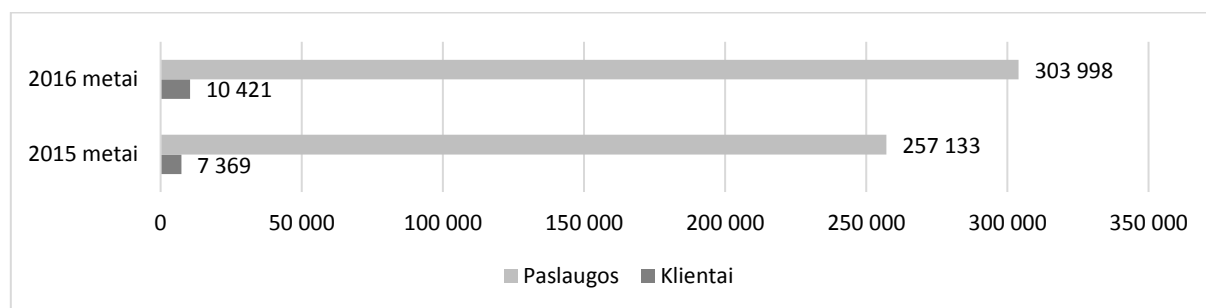
2. Specialiosios socialinės paslaugos:

Ei l. N r.	Paslaugos	Paslaugų gavėjų skaičius 2015 m.	Paslaugų gavėjų skaičius 2016 m.	Pokyčiai (procentais)	Suteiktų paslaugų skaičius 2015 m.	Suteiktų paslaugų skaičius 2016 m.	Pokyčiai (procentai s)
1.	Pagalba į namus	251	268	6 %	33 482	39 517	15 %
2.	Socialinių įgūdžių ugdymas ir palaikymas (socialinė priežiūra socialinės rizikos šeimoms)	284 šeimos	270 Šeimos	-5 % (Nes 2016 m. 30 šeimų perėmė „SOS vaikų kaimas)	24 140	28 805	16 %

3.	GIMK (Globėjų (rūpintojų) ir įtėvių mokymas ir konsultavimas)	-	458	-	-	458	-
4.	Dienos socialinė globa asmens namuose	66	61	-7%	116 983	147 958	21 %
5.	Trumpalaikė socialinė globa	188	165	-12%	11 427	15 390	26 %
6.	Krizių centro paslauga	39	36	-8%	95	75	-21%
7.	Laikinas apnavindinimas	220	207	-6%	3 228	3 311	3%
Iš viso:		1 048	1 465	4%	189 355	235 514	25%
Iš viso: (bendrosios ir specialiosios paslaugos)		7 369	10 421	29%	257 133	303 998	15%

4. 2016 METŲ REZULTATŲ APIBENDRINIMAS

Per ataskaitinį laikotarpį Šiaulių miesto savivaldybės socialinių paslaugų centre buvo suteiktos 303 998 paslaugos 10 421 paslaugų gavėjui. Lyginant su **2015 m.**, paslaugų gavėjų skaičius padidėjo **29 proc.**, o suteiktų paslaugų skaičius **15 proc.**



2. pav. Socialinių paslaugų centro klientų ir jiems suteiktų paslaugų rodikliai

Informavimo ir konsultavimo paslaugos Centre yra teikiamos nuolat. Per 2016 metus 1 984 paslaugų gavėjams buvo suteiktos 2 988 informavimo paslaugos, o 1 493 Centro klientai gavo 2 258 konsultavimo paslaugas. Informacija apie Centro veiklą bei teikiamas paslaugas 2016 metais buvo platinama dalinant įstaigos lankstinukus, socialiniuose tinkluose bei Šiaulių miesto savivaldybės socialinių paslaugų centro internetiniame puslapyje.

Socialinių paslaugų centre yra teikiamos **transporto organizavimo paslaugos** asmenims, kurie dėl negalios, ligos ar senatvės turi judėjimo problemų ir dėl to ar dėl nepakankamų pajamų negali naudotis visuomeniniu transportu. Per 2016 metus buvo suteiktos 1 545 transporto organizavimo paslaugos 285 paslaugų gavėjams. Lyginant su 2015 metais, transporto organizavimo paslaugų skaičius sumažėjo 11 proc., o paslaugų gavėjų skaičius padidėjo 1 proc.

2016 metais Šiaulių miesto savivaldybės socialinių paslaugų centras bendradarbiavo su Šiaulių universitetu, Šiaulių valstybine kolegija, Šiaulių profesinio mokymo bei Šiaulių darbo rinkos centrais. Socialinių paslaugų centro tarnybose 2016 metais praktiką atliko 92 studentai, buvo sudarytos sutartys su 34 savanoriais.

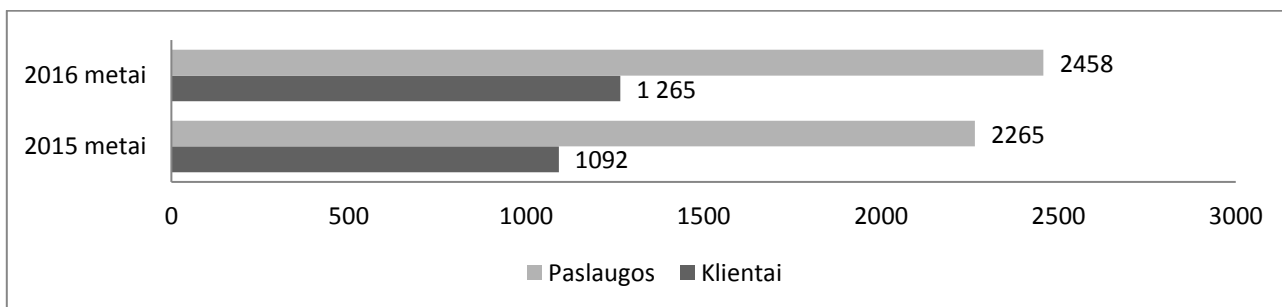
1. Paramos tarnyboje buvo teikiamos paslaugos sunkiai materialiai gyvenantiems, socialiai remtiniems bendruomenės nariams. Per 2016 metus 637 socialiai remtiniams asmenims buvo suteiktos 13 442 **maitinimo organizavimo paslaugos** (su Šiaulių miesto savivaldybės Paramos teikimo komisijos nukreipimais).

Maitinimo organizavimo paslaugos (be Šiaulių miesto savivaldybės Paramos teikimo komisijos nukreipimų) buvo suteiktos 20 160 kartų 985 paslaugų gavėjams.

2016 metais Paramos tarnybos klientai buvo **aprūpinami būtiniaisiais drabužiais ir avalyne**. Per 2016 metus 1 376 paslaugų gavėjams buvo suteikta 1 918 paslaugų. Lyginant su 2015 m., šių paslaugų sumažėjo 8 proc., o paslaugų gavėjų skaičius padidėjo net 36 proc.

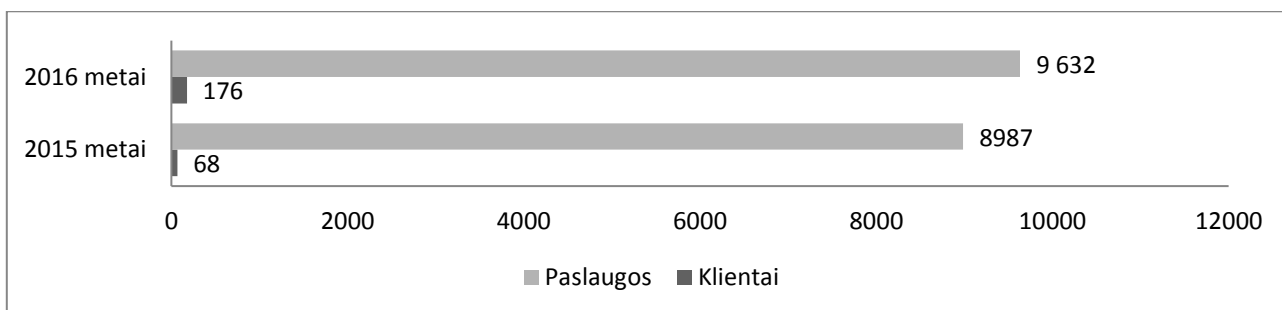
2016 m. **asmens higienos ir sveikatos priežiūros paslaugomis** naudojosi 501 asmuo, kuriems buvo suteiktos 2 184 paslaugos. Lyginant su 2015 m., šių paslaugų gavėjų skaičius padidėjo 9 proc., o suteiktų paslaugų skaičius sumažėjo 14 proc.

2. Socialinių paslaugų centras ir toliau vykdė neįgaliųjų ir pensininkų aprūpinimą techninės pagalbos priemonėmis. Per 2016 m. buvo suteiktos 2 458 aprūpinimo techninės pagalbos priemonėmis paslaugos 1 265 paslaugų gavėjams. Lyginant su 2015 m. paslaugų gavėjų skaičius padidėjo 14 proc., o suteiktų paslaugų skaičius 8 proc.



3. pav. Neįgaliųjų ir pensininkų aprūpinimas techninės pagalbos priemonėmis

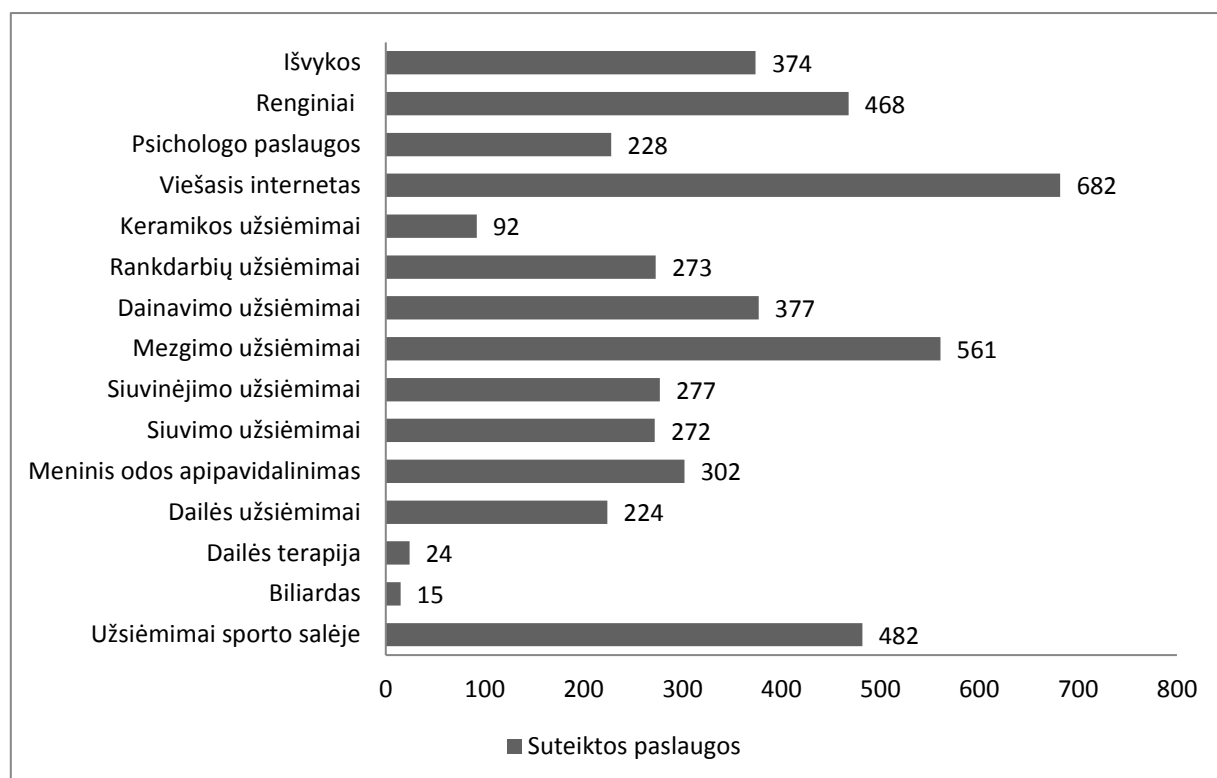
3. Dienos užimtumo grupėse per 2016 metus buvo suteiktos 9 632 sociokultūrinės paslaugos 176 paslaugų gavėjams. Lyginant su 2015 m., paslaugų gavėjų skaičius padidėjo 61 proc., o suteiktų paslaugų skaičius 7 proc. Paslaugų gavėjų padidėjimą įtakojo Socialinių paslaugų centro tarnybose rengiami sociokultūriniai renginiai, kuriuose dalyvauja ne tik klientai, bet ir jų šeimos nariai.



4. pav. Dienos užimtumo grupių klientų ir jiems suteiktų paslaugų rodikliai

Per 2016 metus Dienos užimtumo grupėse vyko dailės terapijos, dailės, siuvinėjimo, mezgimo, meninio odos apipavidalinimo, siuvimo, dainavimo, rankdarbių, keramikos, šokių užsiėmimai. Klientai turėjo galimybę lankyti užsiėmimus Centro sporto salėje, naudotis kompiuteriais bei viešuoju internetu,

žaisti biliardą. Klientams buvo teikiamos informavimo, konsultavimo paslaugos, psichologo konsultacijos.



5. pav. Dienos užimtumo grupių klientams suteiktų sociokultūrinių paslaugų rodikliai

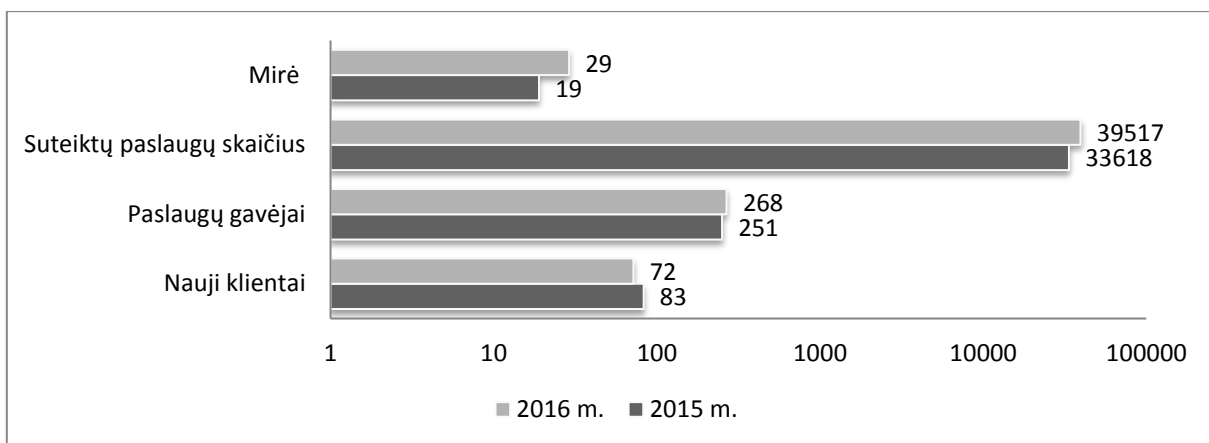
Per 2016 metus Šiaulių miesto savivaldybės socialinių paslaugų centro dienos užimtumo grupėse buvo suorganizuotos 61 išvyka, 6 renginiai, 1 čempionatas, 7 viktorinos.

2016 m. balandžio – gruodžio mėn. buvo vykdomas projektas „Sveikos gyvensenos link“. Projekto tikslas - skatinti Socialinių paslaugų centro Dienos užimtumo grupių klientus (neįgaliuosius ir senyvo amžiaus žmones) domėtis sveikatos stiprinimu, suteikiant jiems papildomas paslaugas, kurios pagerintų jų sveikatą ir formuotų ilgalaikius sveiko gyvenimo įgūdžius. Vykdamas projektą Centro klientai turėjo galimybę lankyti mankštų vandenyje užsiėmimus, Šiaulių sanatorinės mokyklos baseine, mokytis gaminti sveiką maistą, mankštintis Centro sporto salėje bei įgyti žinių apie sveiką gyvenseną.

2016 m. vyko bendradarbiavimas su Liolių socialinės globos namų specialistais, klientais, Dainų sveikatos priežiūros psichikos centro specialistais, profesinio rengimo centru bei Šiaulių valstybinės kolegijos dėstytojais, studentais.

4. Pagalbos į namus tarnyba

2016 metais pagalbos namuose paslaugomis naudojosi 268 klientai, kuriems suteiktos 39 517 paslaugų. Per 2016 metų laikotarpį užregistruoti 72 nauji klientai. Dėl įvairių priežasčių paslaugų atsisakė 31 klientas, iš kurių 4 klientai pradėjo naudotis Centro teikiamomis dienos socialinės slaugos ir globos paslaugomis asmens namuose. 2016 metų eigoje mirė 29 klientai. Lyginant su 2015 m., suteiktų paslaugų skaičius padidėjo 15 proc., klientų – 6 proc. Vienam klientui per 2016 metus vidutiniškai suteiktos 147 paslaugos.



6. pav. Pagalbos į namus tarnybos klientų ir jiems suteiktų paslaugų rodikliai

5. Dienos socialinės globos ir slaugos paslaugomis per 2016 metus pagal projektą „**Integrali pagalba Šiaulių mieste**“ Nr. 08.4.1-ESFA-V-01-0015 naudojosi 61 asmenys, kuriems buvo suteiktos 116 983 paslaugos. Naujai kreipėsi 19 klientų, 10 klientų mirė, 3 asmenys atsisakė paslaugų, 1 klientė patalpinta į Vilniaus gerontologijos centrą, 1 vyras apgyvendintas socialinės globos namuose. Lyginant su 2015 m., suteiktų paslaugų skaičius padidėjo 16 proc., o klientų skaičius sumažėjo 5 proc. Vienam klientui per 2016 metus vidutiniškai suteiktos 2 425 paslaugos.

Gyvendami savo namuose senyvo amžiaus žmonės ar neįgalieji jaučiasi geriau, o gaudami integralią pagalbą, jų artimieji gali dirbti nebijodami, kad nebus kam prižiūrėti sunkiai sergančių šeimos narių. Šiuos paslaugos plėtra yra aktuali ne tik paslaugos gavėjams neįgaliesiems ir senyvo amžiaus asmenims, bet ir jų artimiesiems.

6. Socialinės priežiūros socialinės rizikos šeimoms tarnyba

Kiekvienas socialinis darbuotojas (14 etatų), teikiantis socialinę priežiūrą socialinės rizikos šeimoms, auginančioms vaikus, 2016 m. teikė socialines paslaugas vidutiniškai 15 socialinės rizikos šeimų.

Socialinės rizikos šeimų skaičius per 2016 metus kito, nes vienos šeimos įrašomos į apskaitą (57 šeimos), kitos iš jos išbraukiamos (46 šeimos), tuo pačiu keitėsi ir vaikų skaičius. Metų pradžioje tarnyba dirbo su 224 socialinės rizikos šeimomis, o metų gale jų jau buvo 204. Vaikų iki 18 metų skaičius šiose šeimose atitinkamai kito nuo 409 iki 382. Taip pat socialiniams darbuotojams teko atlikti didelį prevencinį darbą su 56 socialinių problemų turinčiomis šeimomis (signalinės šeimos) tam, kad jos galėtų sėkmingai savarankiškai funkcionuoti ir nepatektų į socialinės rizikos šeimų, auginančių vaikus, apskaitą. Per 2016 metus socialiniai darbuotojai 270 socialinės rizikos šeimoms suteikė 28 805 paslaugas t. y. 16 proc. paslaugų daugiau nei 2015 metais. Lyginant paslaugų gavėjų skaičių, tai socialinės rizikos šeimų skaičius sumažėjo 5 proc., kadangi 2016 m vasario mėnesį „SOS vaikų kaimas“ perėmė 26 šeimas, o 2016 m. balandžio mėnesį 8 šeimas. Iš viso per 2016 metus „SOS vaikų kaimas“ iš Socialinių paslaugų centro Socialinės priežiūros socialinės rizikos šeimoms tarnybos perėmė 34 socialinės rizikos šeimas.

Socialinės priežiūros socialinės rizikos šeimoms tarnyboje klientams pakankamai dažnai suteikiamos vienos iš pagrindinių ir reikalingiausių paslaugų – informacija apie socialinę pagalbą bei tarpininkavimas ir atstovavimas tarp socialinių sistemų, tarp kliento šeimos narių, medikų, teisininkų ir kt., todėl galime kartu pasidžiaugti 2016 m. pasiektais teigiamais rezultatais:

- 38 šeimoms suteikta nemokama teisinė pagalba;
- 61 asmuo įsiregistravo darbo biržoje;
- 46 asmenys gavo nuolatinį darbą, įsidarbino;
- 21 šeimos asmenys prisiteisė išlaikymą vaikams;

- 21 šeima įtraukta į sąrašus socialiniam būstui gauti;
- 5 šeimos gavo socialinį būstą;
- 22 vaikai sugrįžo į biologinę šeimą;
- 28 rizikos šeimų asmenys gydėsi nuo priklausomybės alkoholiui;
- 91 asmuo buvo nukreipti psichologų, psichiatrų konsultacijoms, gydymui.

2016 m. socialiniai darbuotojai, teikiantys socialinę priežiūrą socialinės rizikos šeimoms, dalyvavo „Maisto banko“ akcijoje, kurios metu buvo surinkti 967,66 kg ilgai negendančių maisto produktų, kurie buvo išdalinti socialinės rizikos šeimoms.

7. Populiarinant globą šeimoje ir įvaikinimą, skatinant šeimas įvaikinti ir globoti, Šiaulių miesto savivaldybės socialinių paslaugų centre nuo 2016 m. vasario mėn. įsteigti du etatai GIMK (Globėjų (rūpintojų) ir įtėvių mokymas ir konsultavimas**) atestuotų socialinių darbuotojų, teikiančių pagalbą globėjams (rūpintojams) ir įvaikintojams. Tai atrankos, konsultavimo bei mokymų organizavimo paslaugų teikimas, suteikiant žinių ir kompetencijų, reikalingų auginant globojamus (rūpinamus) ir įvaikintus vaikus. Šiaulių miesto vaikų globos namuose gyvena daug vaikų, kurie laukia pagalbos, tikisi rasti vietos globėjų ar įtėvių širdyse, jų namuose. Svarbu, kad šeimos, kurios ketina globoti ar įvaikinti, rastų tikrąjį pašaukimą – padėti labiausiai stokojantiems ir bejėgiams mūsų mažiesiems piliečiams.**

2016 m. įvadinius GIMK mokymus baigė 28 asmenys (20 šeimų), iš jų: 18 asmenų (15 šeimų) norinčių globoti (rūpinti) vaiką (-us) ir 10 asmenų (5 šeimos) norinčių įvaikinti. Atestuoti socialiniai darbuotojai paruošė 14 asmenų (12 šeimų) išvadas apie asmenų pasirengimą globoti (rūpintis) vaiku, 6 asmenims (3 šeimoms) apie pasirengimą įvaikinti vaikus.

Iš viso per 2016 m. 458 klientams buvo suteiktos 458 paslaugos.

Sukurtas paslaugų modelis suteikia vaikams galimybę augti šeimoje, o globėjams ir įtėviams - gauti kvalifikuotą pagalbą.

8. Laikino apgyvendinimo tarnyba

Laikino apgyvendinimo tarnyboje 2016 metais buvo suteikta 15 390 trumpalaikės socialinės globos paslaugų 165 paslaugų gavėjui. Naujai registruoti 104 paslaugų gavėjai. Lyginant su 2015 metais, paslaugų gavėjų skaičius sumažėjo 12 proc., o suteiktų paslaugų skaičius padidėjo 26 proc.

2016 metais buvo suteiktos 3 311 laikino apnakvindinimo paslaugos 207 paslaugų gavėjams. Naujai registruoti 173 paslaugų gavėjai. Lyginant su 2015 metais, gavėjų skaičius sumažėjo 6 proc., bet suteiktų paslaugų skaičius išaugo 3 proc. Gauti duomenys rodo, kad paslaugų gavėjų, nors ir sumažėjo, tačiau jie grįžta laikino apnakvindinimo paslaugos pakartotinai.

9. Krizių centro paslaugas 2016 metais gavo 36 paslaugų gavėjai. Jiems buvo suteiktos 75 Krizių centro paslaugos. Lyginant su 2015 metais, paslaugų gavėjų skaičius sumažėjo 8 proc., o suteiktų paslaugų skaičius sumažėjo 21 proc.

2016 metais 21 darbuotojas ir 14 savanorių dalyvavo akcijoje „Maisto bankas“. Per 2016 metus Laikino apgyvendinimo tarnyboje organizuoti 9 sociokultūriniai renginiai.

2016 m. Šiaulių miesto savivaldybės socialinių paslaugų centro Laikino apgyvendinimo tarnyboje rekonstruota ir modernizuota I – aukšto patalpų dalis, suremontuota salė, įrengtas rūkymo kambarys.

5. VYKDYTI PROJEKTAI

2016 metais Socialinių paslaugų centre buvo vykdomi projektai:

„Integrali pagalba Šiaulių mieste“ Nr. 08.4.1-ESFA-V-01-0015. Tai visuma paslaugų, kuriomis asmeniui teikiama kompleksinė, nuolatinė specialistų priežiūros reikalaujanti pagalba dienos metu asmens namuose. Projekto tikslas – sukurti ir plėtoti kokybišką integralią pagalbą (socialinės globos ir slaugos) namuose asmenims su negalia, senyvo amžiaus asmenims bei konsultacinę pagalbą šeimos

nariams, siekiant padėti suaugusiems šeimos nariams, prižiūrintiems savo artimuosius, derinti šeimos ir darbo įsipareigojimus, įtraukiant bendruomenę bei savanorius.

„Globėjų ir tėvių paieška, rengimas, atranka, konsultavimas ir pagalbos jiems teikimas Šiaulių mieste ir rajone“. Tai atrankos, konsultavimo bei mokymų organizavimo paslaugų teikimas suteikiant žinių ir kompetencijų, reikalingų auginant globojamus (rūpinamus) ir įvaikintus vaikus. Šiaulių miesto vaikų globos namuose gyvena daug vaikų, kurie laukia pagalbos, tikisi rasti vietos globėjų ar tėvių širdyse, jų namuose. Svarbu, kad šeimos, kurios ketina globoti ar įvaikinti, rastų tikrąjį pašaukimą – padėti labiausiai stokojantiems ir bejėgiams mūsų mažiesiems piliečiams. Sukurtas paslaugų modelis suteikia vaikams galimybę augti šeimoje, o globėjams ir tėviams gauti kvalifikuotą pagalbą.

„Infekcinių susirgimų profilaktika (didelę grėsmę bendruomenei turinčių socialinės rizikos grupės asmenų infekcinių susirgimų profilaktika, asmens higienos paslaugos ir pirmoji pagalba socialinės rizikos grupės bei socialiai remtiniams asmenims)“. Projekto tikslas – suteikti galimybę socialinės rizikos, socialiai remtiniams asmenims, dėl didelę grėsmę bendruomenei keliančių infekcinių susirgimų, gauti minimalias asmens higienos ir pirmosios medicininės pagalbos paslaugas. Projektas skirtas socialiai remtinų, benamių, grįžusių ir įkalinimo įstaigų, socialiai neapdraustų, bedarbių asmenų, mažas pajamas gaunančių asmenų rėmimui, negalinčių įsigyti reikalingų vaistų, higienos priemonių ir kt.

„Dienos užimtumo grupė vaikams iš probleminių šeimų“. Projekto tikslas - užtikrinti saugią bei sveiką ugdymo ir socializacijos aplinką vaikams ir jų šeimoms, teikiant visavertę pedagoginę, psichologinę, socialinę pagalbą visai šeimai ir stiprinant šeimą, kaip pirminę ir svarbiausią vaiko asmenybės formavimosi aplinką. Projekte dalyvavo 23 mokyklinio amžiaus vaikai, augantys socialinės rizikos, socialiai remtinose šeimose.

Projekto **„Vaikų svajonės“** tikslas įgyvendinti sudėtingomis socialinėmis sąlygomis gyvenančių vaikų svajones bei padrasinti vaikus tikėti savo svajonėmis ir jų siekti. Projekto veikla yra pagrįsta savanoriškumo principu: visi jį organizuojantys žmonės, projekto partneriai ir savivaldybių socialiniai centrai, besirūpinantys šiais vaikais, projekte dalyvauja savanoriškai bei neatlygintinai, projekto įgyvendinimui aukodami savo asmeninį laiką ir kitus išteklius. Projektas „Vaikų svajonės“ – tai tarpininkas tarp Lietuvos savivaldybių socialinių darbuotojų, kurie rūpinasi socialinės rizikos šeimose augančiais vaikais, ir geros valios žmonių, kurie nori įgyvendinti šių vaikų svajones.

Nuo 2014 metų Šiaulių miesto savivaldybės socialinių paslaugų centro Socialinės priežiūros socialinės rizikos šeimoms tarnybos socialinės darbuotojos, socialinės rizikos šeimos bei jose augantys vaikai dalyvauja projekte „Vaikų svajonės“. 2015 metais buvo išpildytos 228 vaikų, kurie auga Šiaulių miesto socialinės rizikos šeimose, svajonės, o 2016 metais buvo išpildytos 267 svajonės.

Šiaulių miesto savivaldybės socialinių paslaugų centras 2016 m. balandžio – gruodžio mėnesiais vykdė projektą **„Sveikos gyvensenos link“**. Projekto tikslas - ugdyti asmenų (neįgalių ir pagyvenusių), lankančių Šiaulių miesto savivaldybės socialinių paslaugų centro Dienos užimtumo grupes, sveikos gyvensenos suvokimą, sveikos mitybos įgūdžius bei skatinti jų fizinį aktyvumą. Dalyvaudami projekto veiklose, Socialinių paslaugų centro Dienos užimtumo klientai gavo žinių apie sveiką mitybą, produktų derinimą, mitybos įtaką sveikatai, buvo ugdomi fizinio aktyvumo įgūdžiai. Taip pat projekto metu buvo rengiami sveiko maisto gaminimo praktiniai užsiėmimai, kurių metu dalyviai susipažino su sveikos mitybos principais, išmoko gaminti sveiką maistą bei derinti produktus. Kompleksinės veiklos (mankštų sporto salėje, mankštų vandenyje, sveikos mitybos paskaitėlių ir sveiko maisto gaminimo užsiėmimų) pagalba buvo ugdomi projekto dalyvių sveikos mitybos ir fizinio aktyvumo įgūdžiai.